

Svět se zbláznil!

BenQ dělá profesionální grafické monitory, Eizo zase herní. A nutno dodat jedním dechem, že ani jeden to nedělá špatně. K tomu si přidejte extrémně široký NEC s poměrem stran 21:9 nebo re-test oblíbeného Dellu a už se vám pomalu začíná skládat obrázek tohoto testu

Monitory patří v posledním roce k jedné z nejživějších oblastí IT průmyslu. Kromě revoluce v uvádění cenově dostupných IPS/PLS displejů, které nechybí ani v tomto testu, najdete mezi uváděnými monitory řadu zajímavých modelů. O malou revoluci se pokusilo Eizo, jehož Foris FG2421 nabízí nekompromisní rychlost odezvy, kterou ocení zejména hráči stříleček z pohledu první osoby.

Na druhou stranu BenQ ke konci roku na trh uvedl skutečně profesionální monitor PG2401PT s podporou hardwarové kalibrace, stínítkem a korekcí nerovnoměrnosti podsvitu. V testu najdete jeho levnější variantu BL2411PT, která míří spíše na domácí nadšence, má však pro BenQ netypicky také panel typu IPS.

Do stejného segmentu míří i Asus nebo HP se svými modely

PB248Q, respektive Z24i. Speciální kategorií jsou pak kancelářské monitory s poměrem stran 21:9 a rozlišením 2560 × 1080 px. Ty zastupuje v testu NEC MultiSync EA294WMi.

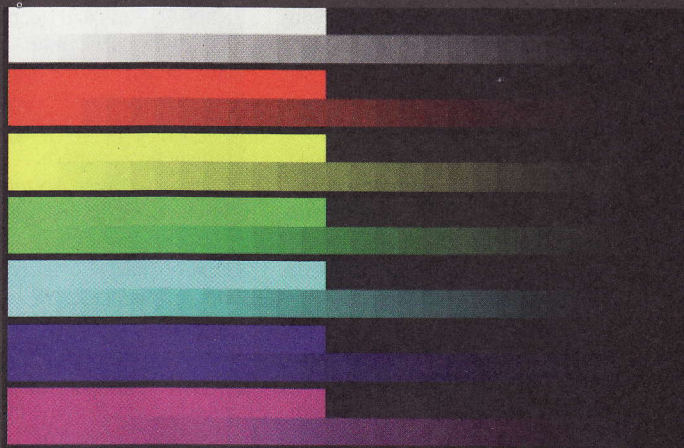
Neméně zajímavě pak vypadá i blížká budoucnost. Na nedávno

skončeném veletrhu CES totiž řada výrobců představila dostupné 4K monitory s úhlopříčkami 28 až 32 palců a extrémním rozlišením 3840 × 2160 px. Ceny by přitom měly začínat už kolem 700 USD. Máme se tedy rozhodně na co těšit!

Jak testujeme

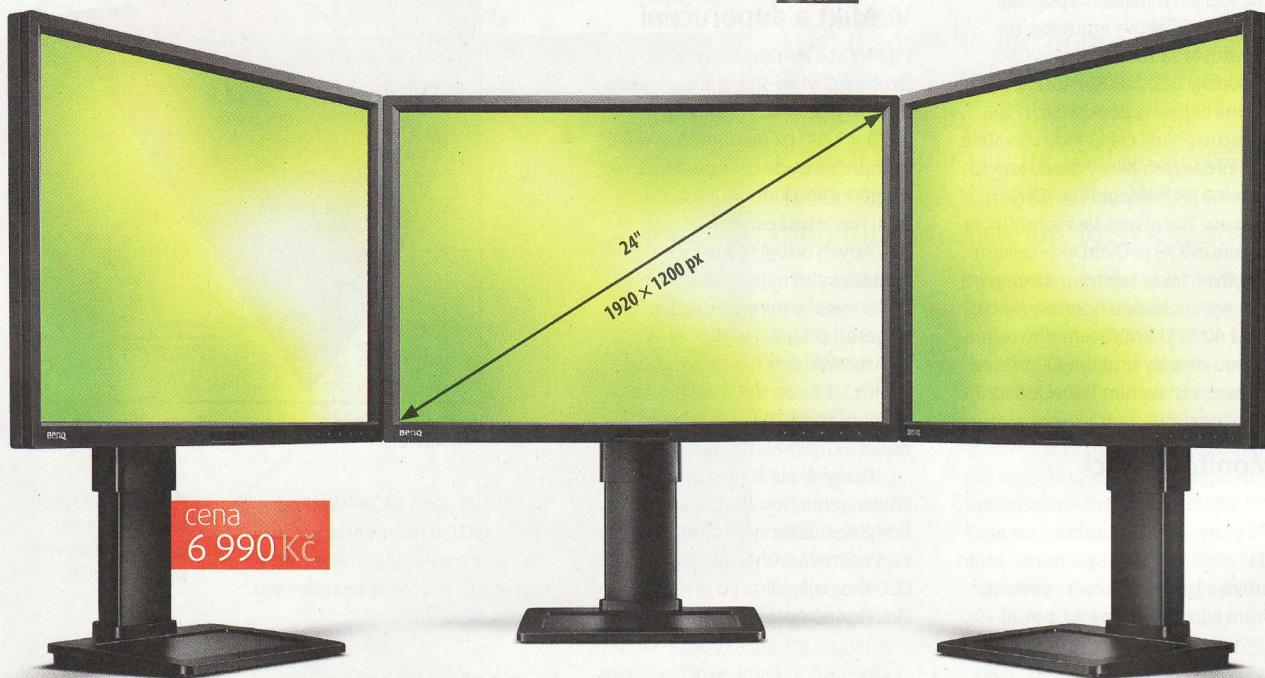
Ve speciálech u testů monitorů jsme tuto metodiku již dříve uváděli, určitě ale neuškodí si ji zase zopakovat. Před tím, než začnu jakýkoli panel testovat, tak na něm alespoň týden běžně pracuji. Tím se čerstvě vybalený panel alespoň částečně zahoří a ustálí.

[autor: Mirek Jahoda, Radek Babiček]



→ Na barevném obrázci vidíte zastoupení jednotlivých barev RGBCMYK ve dvou řadách. Spodní pruh zobrazuje celé spektrum odstupňované po deseti krocích v rozmezí 0–255

BenQ BL2411PT



Cena pod 7 000 Kč, matrice IPS, polomatný antireflex, výrobcem slibovaná regulace jasu bez blikání, polohovatelný stojan, rozlišení 1920 × 1200 px na 24 palcích a dobré udávané časy odezvy. Můžeme jen jásat, nebo jsou zde i nějaké háčky?

Zatímco před několika lety jsme byli nadšeni z nových A-MVA LED od BenQ, mezi než patřil i předek dnes testovaného hrdiny (BL2400PT), posledních několik recenzí monitorů s matricí VA už na ExtraHardware nedopadlo moc dobře. IPS zlevnily a upřímně řečeno i 6bitový IPS s FRC má pořád méně silná negativa než 8bitový VA. U BenQ GW2460HM jsem se odvážil v podstatě říct, že VA je i v oblasti jen trochu dražších než úplně nejlevnějších monitorů mrtvá technologie a nyní musím BenQ poděkovat, že mi dal za pravdu tím nejlepším způsobem.

Ačkoli to pro výrobce prováděného s výrobcem, z jehož linek sjíždí nejspíše jen TN a A-MVA (AU Optronics), nemohlo být jednoduché, učinil ten nezbytný krok a zaplatil pro svou poslední sérii tzv. podnikových LCD monitorů BL v továrně LG Display levné panely AH-IPS (nejspíše sRGB variantu LM240WF9).

Ještě jedno ohlédnutí do historie musíme v souvislosti s BL2411PT udělat. Desátého listopadu 2011 jste si totiž mohli přečíst recenzi Dellu U2412M, který přes všechny svoje nedostatky ovládl všemožné žebříčky. A za skoro dva roky nikdo nepřišel s monitorem o stejných parametrech (IPS, 1920 × 1200 px, polohovatelný stojan atd.), který by se jen blížil cenou. Vše stálo vždy nad 8 000 Kč. Teprve teď je BenQ už při uvedení cenově poměrně blízko.

Někdo v BenQ zřejmě zašel mezi lidi (nebo otevřel diskuzní fóra), takže kromě IPS BL2411PT láká ještě na další v poslední době

často zmiňovanou záležitostí – regulaci podsvícení bez blikajícího PWM (tedy s frekvencemi typicky jen kolem 200 Hz).

Provedení a vstupy

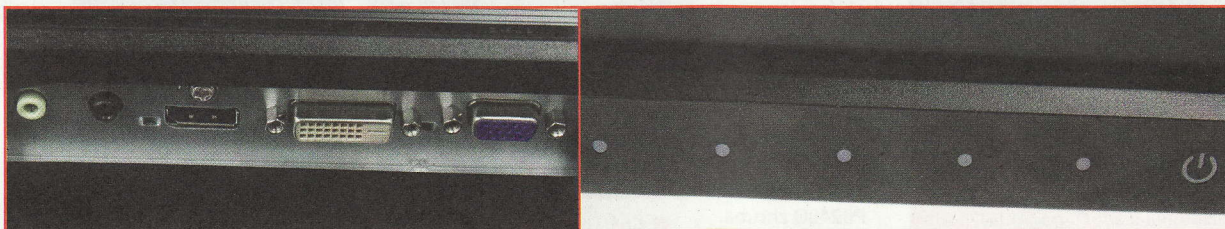
BL2411PT hodně připomíná právě už letitý BL2400PT, přičemž hlavní změnou je dotykové ovládání. To umožnilo zúžit rámeček kolem monitoru, což zase napomáhá při sestavení více monitorů vedle sebe.

Mezi vstupy přece jen postrádám HDMI – ať si BenQ klidně píše, že je to podnikový monitor, stejně ho bude spousta lidí kupovat jako univerzální domů.

Polohování bych beze zbytku pochválil nebýt toho, že monitor nejde pořádně snížit až poblíž desky stolu. Je dokonce výš než Samsung S24A850DW apod., což sice mně konkrétně nevádí, ale z diskuzí právě kolem zmíněného Samsungu vím, že to někomu vadit bude.

Kabeláž bohužel neobsahuje DisplayPort, tištěné materiály jsou v angličtině. Předposlední

extra detaily



■ Mezi vstupy chybí HDMI

■ Mezi podsvícenými tlačítky jsou tři programovatelná

fotograf...
je vybaven...
obrazovni...
Samsung...
IPS s rozli...
(např. Dell...)

OSD a b

Nejdřív v...
to přijde...
žaduje...
aspoň...
přiložil...
jsou chyt...
2/3 (kdo...
jas?), tak...
pro ergom...
Nebo...
namísto...
třeba 2.4...
1 až 5 a...
(AMA Hig...
intuitivn...
kalizaci...
češtiny...
Jak je...
šťství...
podsvite...
u NECu...
podpříme...
tento kus...
někde ve...
bude celk...
to, co by...
monitoru...

Nebo...
namísto...
třeba 2.4...
1 až 5 a...
(AMA Hig...
intuitivn...
kalizaci...
češtiny...
Jak je...
šťství...
podsvite...
u NECu...
podpříme...
tento kus...
někde ve...
bude celk...
to, co by...
monitoru...

šťství...
podsvite...
u NECu...
podpříme...
tento kus...
někde ve...
bude celk...
to, co by...
monitoru...

Barevn

Nebyť př...
ší bílé a...
složky...
ní BL24...
úžasné...
vzhledem...
výsledk...

Po pře...
jsem nam...
odchyln...
Standard...
rovnitko...
spíš způ...
nepřilož...
na monit...
i ovlada...
je ale v...
monitoru...

Imple...
odezvy...
zabodov...
název Ben...
výchozím...
High. A...
odezvy...
něco, co...
šanci poz...
rychleji...
efektů...
odezvy...

fotografie pak ukazuje, že monitor je vybaven polomatnou vrstvou obrazovky podobně jako PLS od Samsungu nebo třeba většina 27" IPS s rozlišením 2560 x 1440 px (např. Dell U2713HM).

OSD a ovládání

Nejdřív vám to nepůjde a pak na to přijdete. Dotykové ovládání vyžaduje, abyste vždy prst z tlačítka aspoň trochu oddělali a pak zase přiložili. Navíc tři volitelná tlačítka jsou chytře předdefinována jen ze 2/3 (kdo by chtěl zvuk raději než jas?), takže budete muset zprvu pro ergonomii něco udělat.

Nebýt toho, že gamě je namísto normální stupnice (1,8 až třeba 2,4) v OSD přiřazena stupnice 1 až 5 a že nastavení OverDrive (AMA High/Premium) není zrovna intuitivní, tak uspořádání OSD a lokalizaci do mnoha jazyků včetně češtiny opět snad jen pochválím.

Jak jsem měl u Dellu U2412M štěstí na kus s rovnoměrným podsvitem, tak jsem měl třeba u NECu EA244Wmi zřejmě spíše podprůměr. Vzhledem k tomu, že tento kus BenQ BL2411PT dopadl někde ve středu, předpokládám, že bude celkem dobře reprezentovat to, co byste tak od panelů v těchto monitorech mohli čekat.

Barevné podání

Nebýt přece jen trochu studenější bílé a celkově silnější modré složky, bylo by barevné nastavení BL2411PT možné označit za úžasné. I tak bylo ale dosaženo vzhledem k ceně velmi dobrých výsledků blízkých standardu.

Po přepnutí v režimu sRGB jsem naměřil ještě malinko menší odchylky, ale myslím si, že mezi Standard a sRGB lze položit rovnítko a drobné rozdíly budou spíš způsobeny tím, že jsem sondu nepřiložil na přesně stejné místo na monitoru. Na CD sice BenQ dává i ovladač s barevným profilem, to je ale v případě takto nastaveného monitoru zbytečné řešit.

Implementací urychlení odezvy i u mě BenQ jednoznačně zabodoval. Tzv. AMA, což je krycí název BenQ pro OverDrive, je ve výchozím nastavení na hodnotě High. A výsledkem je urychlení odezvy s minimální přepalí, tedy něco, co nejspíše nikdo nemá šanci pozorovat jinak než jako rychlejší odezvu bez negativních efektů na obraze. Pro ty, kdo chtějí odezvu ještě rychlejší, je tu pozice

AMA Premium. Při této volbě už se elektronika ale s ničím nepáře a overshoot je brutální. Nakonec je tu AMA Off, což je logicky zcela vypnutý OverDrive. Takže kdyby někdo snad náhodou přece jen něco špatného na AMA High viděl, dává mu BenQ i tuto možnost.

Monitor v noci

Ačkoli opravdu pro regulaci jasu nepoužívá PWM a je vybaven zcela bezhlučným zdrojem, není BenQ BL2411PT pro noční pracanty/hráče/surfaře ideální. Jas nelze snížit pod 83 cd/m² (což podle mě v případě W-LED ostrosti odpovídá něco přes 100 cd/m² podsvitu CCFL, a budete tedy vedle monitoru raději svítit ještě lampičkou) a také nelze vypnout bílou LED indikující zapnutí. Není sice úplně okořežající, ale měl jsem nutkání zajít si pro kus černé pásky a vyřešit ji stejně jako LED na počítačové skříně nebo Wi-Fi routeru.

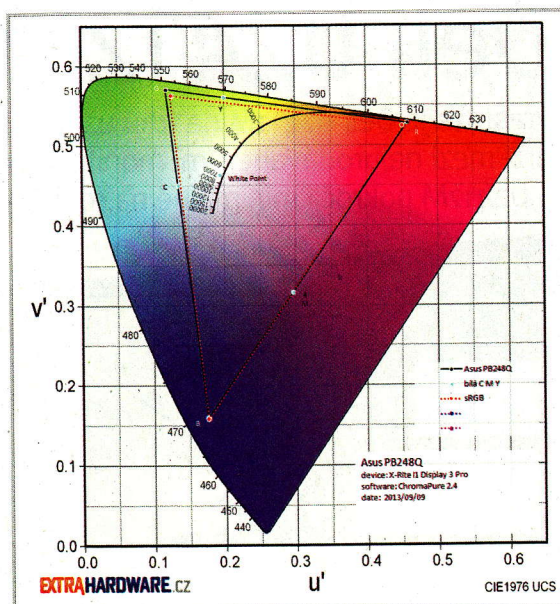
Prosvítání podsvícení u testovaného kusu přitomno je, avšak naštěstí v takřka zanedbatelné podobě. IPS glow je trochu jiný než u dříve testovaných levných IPS a to především zespoda (jde opravdu do červenozlatých odstínů).

Lineární regulace jasu v celé škále potěší všechny, kdo se právě PWM na nízké frekvenci u LCD s podsvitem LED tolik bojí. BenQ tedy nelze a z tohoto pohledu je BL2411PT „flicker-free“.

Verdict a doporučení

Obavy z toho, že by snad BenQ nezvládl monitor dobře nastavit, a Dell U2412M tak na pozici levného IPS s 1920 x 1200 px zůstával dále v podstatě neohrožen, se naštěstí nepotvrdila. Přeprogramované OSD i ovládání oproti tomu, co BenQ předváděl v minulosti, je taky pořádným skokem vpřed, a být vše není dokonale, musím především chválit.

Provedení monitoru až na tu nevypnutelnou bílou LED a dolní polohu stojanu je velice dobré. No a výrobce nelhal ani v té neblíkájící regulaci podsvitu. Stejně jako u NECu EA244Wmi, což je mimochodem podobným polomatným IPS vybavený a o něco dražší konkurent, jsem dokázal pozorovat na některých odstínech (tmavší šedá) určitý neklid způsobený nejspíše tím, že panel je nativně 6bitový a jako 8bitový (tedy s 16,7 miliony barevných odstínů) se tváří jen díky FRC. Ale už proto, že je to dost těžké pozorovat, to těžko mohu považovat za zásadní nevýhodu.



Ačkoli má Dell U2412M pořád ještě výhodu v USB hubu a nižším minimálním jasu, BenQ BL2411PT za ten nevelký příplatek určitě stojí. Dobré barevné nastavení z továrny a jistota, že vám nebude z nízké frekvence regulace podsvitu špatně, jsou podle mě dostatečnými argumenty na to, abych prohlásil U2412M konečně za poražený. Já bych k argumentům pro určitě přidal daleko méně „špinavý“ polomatný antireflex BL2411PT, v tom ale může někdo, kdo pracuje třeba někde hned u okna, nesouhlasit. ■

↑ Nebýt trochu studenější bílé a celkově silnější modré složky, bylo by barevné nastavení BL2411PT možné označit za úžasné

plusy mínusy



matrice IPS a z toho plynoucí pozorovací úhly
• přesné pokrytí gamutu sRGB (CIE 1976) • dostatečně rychlá odezva, OverDrive skoro bez přepalů a jde vypnout • dobré barevné nastavení (nízké odchylky od standardu) • dobrý stojan, široké možnosti polohování, stabilita, úchyt pro kabely • regulace jasu bez PWM (neblíká)
• atraktivní cena • OSD menu i v češtině, stejně jako dokumentace • nízký příkon • lze ovládat i ve tmě, tři programovatelná tlačítka • senzor přisedící osoby, možnost upomínek odpočinku • stabilní kontrast
• žádný brum zdroj



rozlišení 1920 x 1200 px na 24" úhlopříčce • polomatná antireflexní vrstva



jas nelze snížit pod 83 cd/m² • IPS glow • monitor nelze na stojanu dát tak nízko jako u konkurence
• chybí rozbočovač USB
• mezi vstupy není HDMI (podnikové zaměření)
• nepodporuje 24 Hz